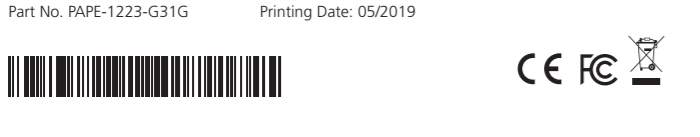
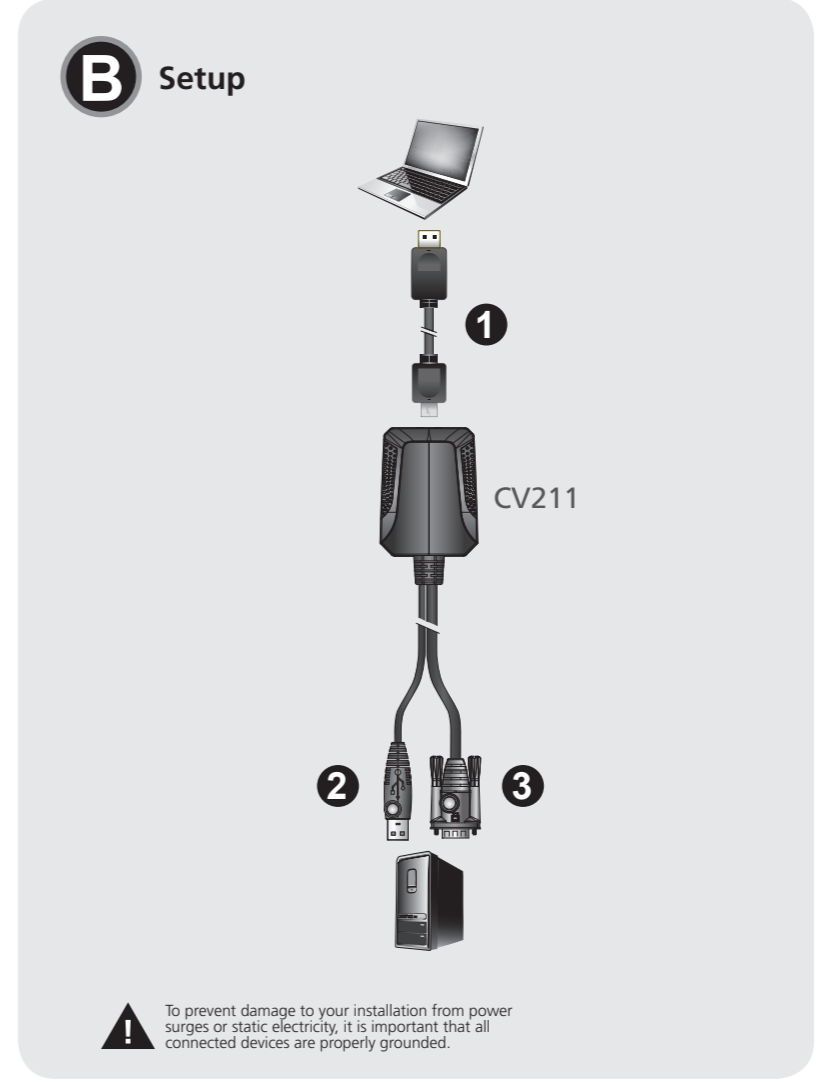
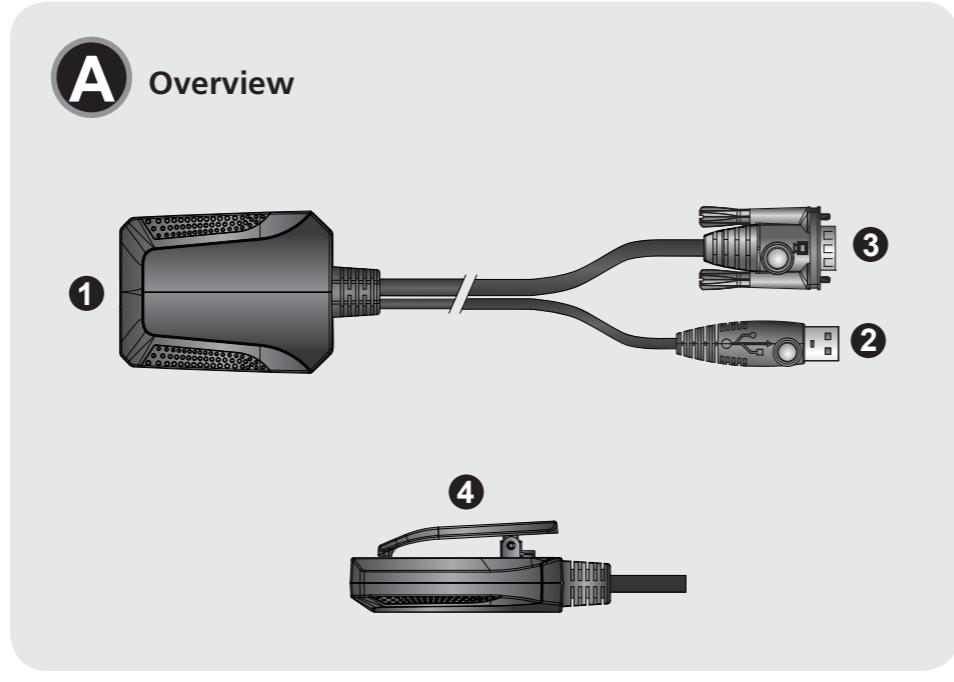


© Copyright 2019 ATEN® International Co., Ltd.  
 ATEN and the ATEN logo are trademarks of ATEN International Co., Ltd. All rights reserved. All other trademarks are the property of their respective owners.



- CV211 Package Contents**  
 1 CV211 Laptop USB KVM Console Crash Cart Adapter  
 1 USB Type A to USB Mini-B Cable  
 1 User Instructions
- CV211CP Package Contents**  
 1 CV211 Laptop USB KVM Console Crash Cart Adapter  
 1 VC925 DisplayPort to VGA Adapter  
 1 VC810 HDMI to VGA Adapter  
 1 USB Type A to USB Mini-B Cable  
 1 User Instructions



**Support and Documentation Notice**

All information, documentation, firmware, software utilities, and specifications contained in this package are subject to change without prior notification by the manufacturer.

To reduce the environmental impact of our products, ATEN documentation and software can be found online at <http://www.aten.com/download/>

**Technical Support**  
[www.aten.com/support](http://www.aten.com/support)

Scan for more information

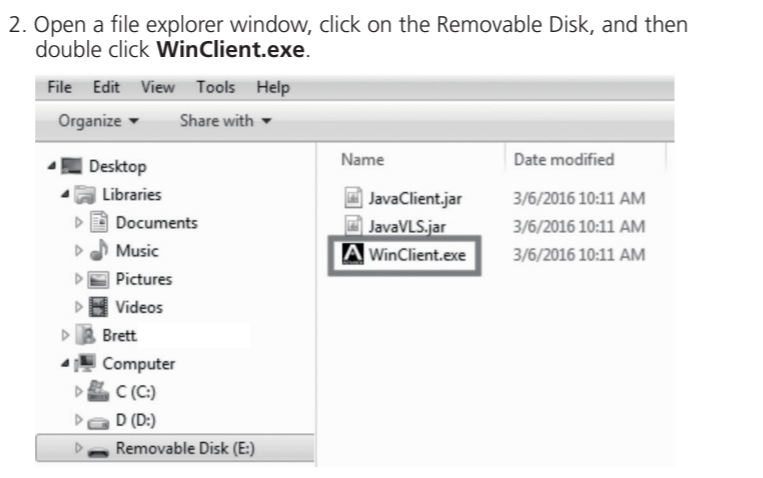
**EMC Information**  
 FEDERAL COMMUNICATIONS COMMISSION INTERFERENCE STATEMENT  
 This equipment has been tested and found to comply with the limits for a Class A digital device, pursuant to Part 15 of the FCC Rules. These limits are designed to provide reasonable protection against harmful interference when the equipment is operated in a commercial environment. This equipment generates, uses, and can radiate radio frequency energy and, if not installed and used in accordance with the instruction manual, may cause harmful interference to radio communications. Operation of this equipment in a residential area is likely to cause harmful interference in which case the user will be required to correct the interference at his own expense.  
**FCC Caution:** Any changes or modifications not expressly approved by the party responsible for compliance could void the user's authority to operate this equipment.  
**Warning:** Operation of this equipment in a residential environment could cause radio interference.  
 This device complies with Part 15 of the FCC Rules. Operation is subject to the following two conditions: (1) this device must not cause harmful interference, and (2) this device must accept any interference received, including interference that may cause undesired operation.

이 기기는 업무용 (A급) 전자파적합기기로서 판매자 또는 사용자는 이 점을 주의하시기 바라며, 가정외의 지역에서 사용하는 것을 목적으로 합니다.

- A Overview**
- USB Mini B Port
  - USB Type A Connector
  - VGA Connector
  - Cable Clip

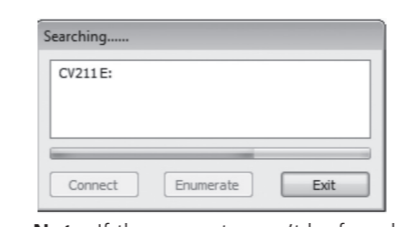
- B Setup**
- Connect one end of the USB cable (included with this package) to the USB port of a laptop, and the other end to the USB port on the CV211.
  - Connect the CV211's USB cable to a USB port on the remote computer.
  - Connect the CV211's VGA cable to a VGA port on the remote computer.
  - When the two computers are connected the CV211's Blue LED will light and a Removable Disk will be installed on the laptop.

- C Operation**  
**Connecting**  
 To connect to the computer from the laptop, do the following:  
 1. When the CV211 is connected to the laptop, a USB device will install and a new Removable Disk drive will appear.  
**Note:** If the Removable Disk doesn't appear check the cable connection between the CV211 and laptop.



**Note:** The WinClient.exe is a read-only file but it can be copy and pasted to the desktop of the laptop.

- When the WinClient opens it will search for the computer and then open a remote desktop window once a connection is established.



**Note:** If the computer can't be found, check the cable connections and click Enumerate.

- Remote Desktop Toolbar**
- 
- Screen Capture
  - Video Capture
  - On-Screen Keyboard
  - Mouse Pointer\*

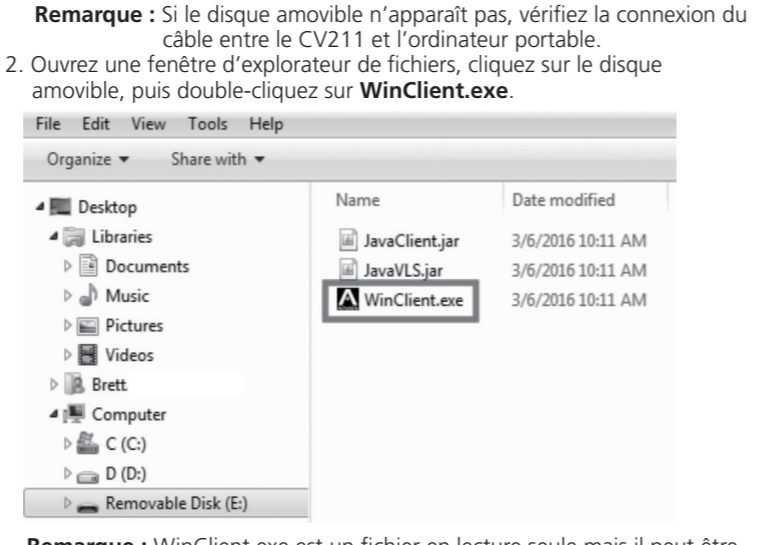
- Zoom
  - Configuration Menu
- \*Note:** If the mouse pointer gets stuck in the remote desktop window, press [F4] [F5] on the keyboard to show the local cursor.

- Firmware Upgrade**  
 To upgrade the firmware, download the CV211 firmware upgrade package from our website: (www.aten.com) and do the following:  
 1. From the remote desktop toolbar, select the Configuration Menu.  
 2. Click **Firmware Upgrade**.  
 3. Click Browse to choose the firmware upgrade file.  
 • If you enable Check Firmware Version, the current firmware level is compared with that of the upgrade file. If the current version is equal to or higher than the upgrade version, a popup message appears, to inform you of the situation and stops the upgrade procedure.  
 • If you don't enable Check Firmware Version, the upgrade file is installed without checking what the firmware version is.  
 4. Click **Upgrade**.  
 After the upgrade is complete the remote desktop window will close.

- A Vue d'ensemble**
- Port USB Mini B
  - Connecteur USB Type A
  - Connecteur VGA
  - Attache de câble

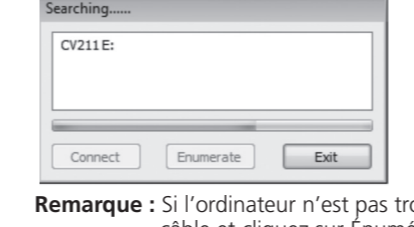
- B Configuration**
- Connectez une extrémité du câble USB (inclus avec cet ensemble) au port USB d'un ordinateur portable, et l'autre extrémité au port USB du CV211.
  - Connectez le câble USB du CV211 à un port USB de l'ordinateur distant.
  - Connectez le câble VGA du CV211 à un port VGA de l'ordinateur distant.
  - Lorsque les deux ordinateurs sont connectés, la LED bleue du CV211 s'allume et un disque amovible est installé sur l'ordinateur portable.

- C Fonctionnement**  
**Connexion**  
 Pour se connecter à l'ordinateur depuis l'ordinateur portable, faites ce qui suit :  
 1. Lorsque le CV211 est connecté à l'ordinateur portable, un appareil USB s'installe et un nouveau lecteur de disque amovible apparaît.



**Remarque :** WinClient.exe est un fichier en lecture seule mais il peut être copié et collé sur le bureau de l'ordinateur portable.

- Lorsque WinClient s'ouvre, il recherche l'ordinateur puis ouvre une fenêtre du bureau à distance une fois une connexion établie.



**Remarque :** Si l'ordinateur n'est pas trouvé, vérifiez les connexions du câble et cliquez sur Enumérer.

- Barre d'outils Bureau à distance**
- 
- Capture d'écran
  - Capture vidéo

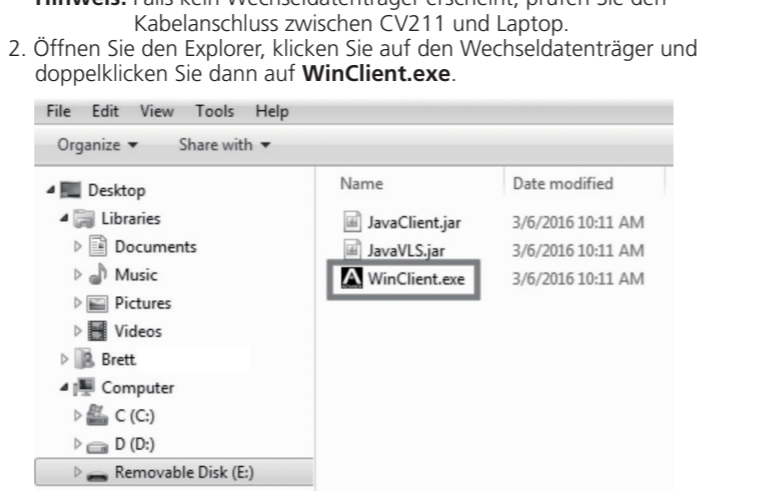
- Clavier à l'écran
  - Pointeur de souris\*
  - Zoom
  - Menu Configuration
- \*Remarque :** Si le pointeur de la souris est bloqué dans la fenêtre du bureau à distance, appuyez sur [F4] [F5] sur le clavier pour afficher le curseur local .

- Mise à niveau du firmware**  
 Pour mettre à niveau le firmware, téléchargez le paquetage de mise à niveau du firmware du CV211 depuis notre site Web : (www.aten.com) et faites ce qui suit :  
 1. Depuis la barre d'outils Bureau à distance, sélectionnez le menu Configuration.  
 2. Cliquez sur **Mise à niveau du firmware**.  
 3. Cliquez sur Parcourir pour choisir le fichier de mise à niveau du firmware.  
 • Si vous activez Vérifier la version du firmware, le niveau du firmware actuel est comparé avec celui du fichier de mise à niveau. Si la version actuelle est supérieure ou égale à la version mise à niveau, un message contextuel apparaît pour vous informer de la situation et arrête la procédure de mise à niveau.  
 • Si vous n'activez pas Vérifier la version du firmware, le fichier de mise à niveau est installé sans vérifier quelle est la version du firmware.  
 4. Cliquez sur **Mettre à niveau**.  
 5. Une fois la mise à niveau terminée, la fenêtre du bureau à distance se ferme.

- A Übersicht**
- USB-Mini-B-Port
  - USB-Typ-A-Anschluss
  - VGA-Anschluss
  - Kabelklemme

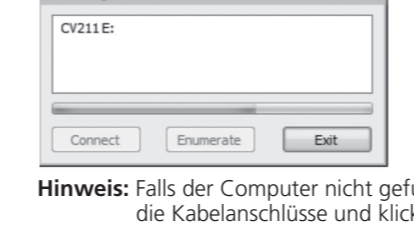
- B Einrichtung**
- Verbinden Sie ein Ende des USB-Kabels (im Lieferumfang enthalten) mit dem USB-Port eines Laptops und das andere Ende mit dem USB-Port am CV211.
  - Verbinden Sie das USB-Kabel des CV211 mit dem USB-Port an einem externen Computer.
  - Verbinden Sie das VGA-Kabel des CV211 mit dem VGA-Port an einem externen Computer.
  - Wenn die beiden Computer verbunden sind, leuchtet die blaue LED des CV211 und ein Wechseldatenträger wird am Laptop installiert.

- C Bedienung**  
**Verbindung**  
 Gehen Sie zur Verbindung von Computer und Laptop wie folgt vor:  
 1. Wenn der CV211 mit dem Laptop verbunden ist, wird ein USB-Gerät installiert und ein neuer Wechseldatenträger erscheint.



**Hinweis:** Die Datei WinClient.exe ist schreibgeschützt, kann aber kopiert und auf dem Desktop des Laptops eingefügt werden.

- Wenn sich WinClient öffnet, sucht es nach dem Computer und öffnet dann ein Remote-Desktop-Fenster, sobald die Verbindung hergestellt ist.



**Hinweis:** Falls der Computer nicht gefunden werden kann, prüfen Sie die Kabelanschlüsse und klicken Sie auf Aufzählen.

- Remote-Desktop-Werkzeuge**
- 
- Bildschirmaufnahme
  - Videoaufnahme

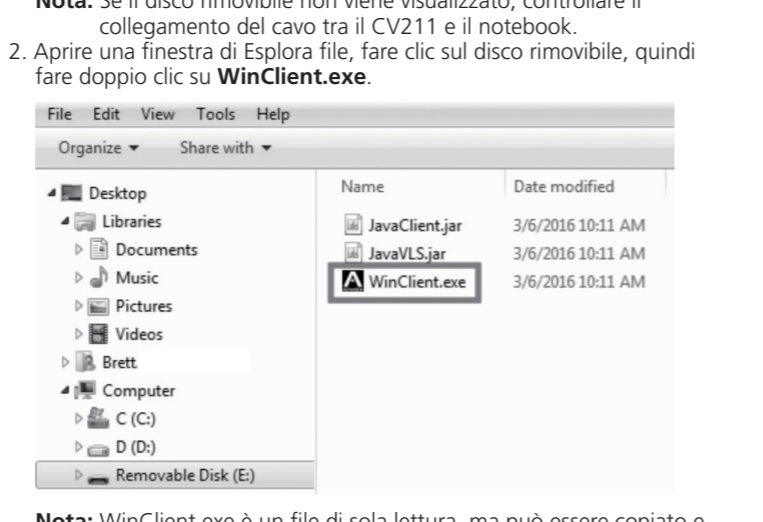
- Bildschirmrastatur
  - Mauszeiger\*
  - Zoom
  - Konfigurationsmenü
- \*Hinweis:** Falls der Mauszeiger im Remote-Desktop-Fenster hängt, drücken Sie zur Anzeige des lokalen Cursors [F4] [F5] an der Tastatur.

- Firmware-Aktualisierung**  
 Laden Sie zur Firmware-Aktualisierung das CV211-Firmware-Aktualisierungspaket von unserer Webseite herunter (www.aten.com) und gehen Sie wie folgt vor:  
 1. Wählen Sie über die Remote-Desktop-Werkzeuge das Konfigurationsmenü.  
 2. Klicken Sie auf **Firmware-Aktualisierung**.  
 3. Klicken Sie zur Auswahl der Firmware-Aktualisierungsdatei auf Durchsuchen.  
 • Wenn Sie Firmware-Version prüfen aktivieren, wird die aktuelle Firmware-Version mit der Version der Aktualisierungsdatei verglichen. Falls die aktuelle Version identisch oder aktueller als die Aktualisierungsversion ist, werden Sie durch Einblendung einer Mitteilung darüber informiert und die Aktualisierung stoppt.  
 • Wenn Sie Firmware-Version prüfen nicht aktivieren, wird die Aktualisierungsdatei ohne Prüfung der Firmware-Version installiert.  
 4. Klicken Sie auf **Aktualisieren**.  
 5. Nach Abschluss der Aktualisierung schließt sich das Remote-Desktop-Fenster.

- A Descrizione**
- Porta USB mini B
  - Connettore USB tipo A
  - Connettore VGA
  - Fermacavo

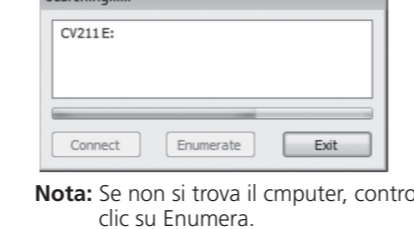
- B Impostazione**
- Collegare un'estremità del cavo USB (in dotazione con la confezione) alla porta USB di un notebook e l'altra estremità alla porta USB del CV211.
  - Collegare il cavo USB del CV211 ad una porta USB del computer remoto.
  - Collegare il cavo VGA del CV211 ad una porta VGA del computer remoto.
  - Quando sono collegati i due computer, il LED blu del CV211 si illumina e sul notebook viene installato un disco rimovibile.

- C Funzionamento**  
**Collegamento**  
 Per il collegamento al computer dal notebook, agire come segue:  
 1. Quando il CV211 è collegato al notebook, viene installato un dispositivo USB e viene visualizzato un nuovo disco rimovibile.



**Nota:** WinClient.exe è un file di sola lettura, ma può essere copiato e incollato sul desktop del notebook.

- Quando WinClient lo apre, cerca il computer, quindi apre una finestra di desktop remoto una volta stabilita una connessione.



**Nota:** Se non si trova il computer, controllare il collegamento dei cavi e fare clic su Enumera.

- Barra degli strumenti del desktop remoto**
- 
- Acquisizione della schermata
  - Acquisizione video

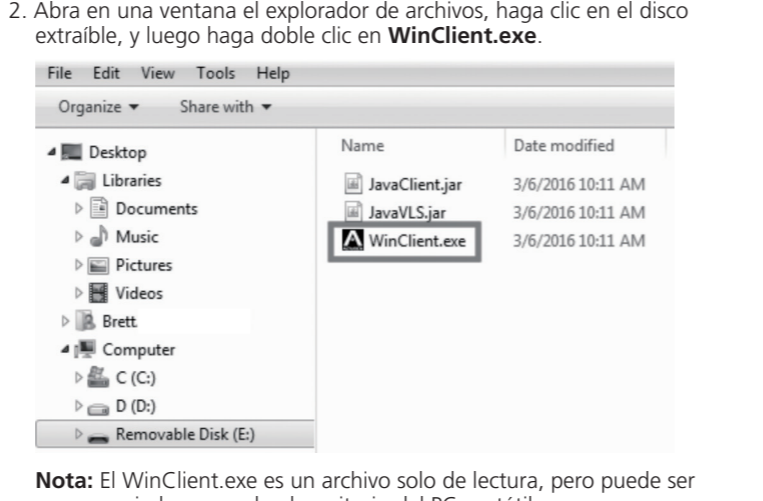
- Tastiera su schermo
  - Puntatore del mouse\*
  - Zoom
  - Menu di configurazione
- \*Nota:** Se il puntatore del mouse si blocca nella finestra del desktop remoto, premere [F4] [F5] sulla tastiera per mostrare il cursore locale.

- Aggiornamento firmware**  
 Per aggiornare il firmware, scaricare il pacchetto di aggiornamento del firmware CV211 dal nostro sito web: (www.aten.com) e agire come segue:  
 1. Dalla barra degli strumenti del desktop remoto, selezionare il menu di configurazione.  
 2. Fare clic su **Aggiornamento firmware**.  
 3. Fare clic su Sfoglia per selezionare il file di aggiornamento del firmware.  
 • Se si abilita Controlla versione firmware, il livello di firmware attuale viene confrontato con quello del file di aggiornamento. Se la versione attuale è uguale o superiore alla versione di aggiornamento, viene visualizzato un messaggio popup per informare l'utente della situazione e arresta la procedura di aggiornamento.  
 • Se non si abilita Controlla versione firmware, il file di aggiornamento viene installato senza controllare la versione firmware.  
 4. Fare clic su **Aggiorna**.  
 5. Al termine dell'aggiornamento, la finestra del desktop remoto si chiude.

- A Información general**
- Puerto USB Mini B
  - Conector USB Tipo A
  - Conector VGA
  - Pinza para cable

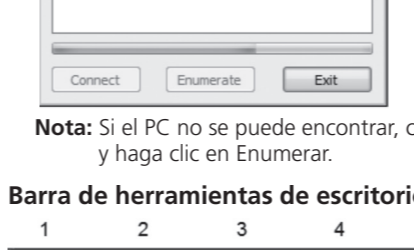
- B Configuración**
- Conecte un extremo del cable USB (incluido en este paquete) al puerto USB de un PC portátil, y el otro extremo al puerto USB del CV211.
  - Conecte el cable USB del CV211 a un puerto USB en el equipo remoto.
  - Conecte el cable VGA del CV211 a un puerto VGA en el equipo remoto.
  - Cuando los dos equipos están conectados el LED azul del CV211 se encenderá y un disco extraíble será instalado en el PC portátil.

- C Funcionamiento**  
**Conectar**  
 Para conectar con el equipo desde el PC portátil, haga lo siguiente:  
 1. Cuando el CV211 está conectado al PC portátil, un dispositivo USB se instalará y aparecerá una nueva unidad de disco extraíble.  
**Nota:** Si no aparece el disco extraíble, compruebe la conexión del cable entre el CV211 y el PC portátil.



**Nota:** El WinClient.exe es un archivo solo de lectura, pero puede ser copiado y pegado al escritorio del PC portátil.

- Si el PC no se puede encontrar, compruebe las conexiones de cable y haga clic en Enumerar.



- Barra de herramientas de escritorio remoto**
- 
- Captura de pantalla
  - Captura de video
  - Teclado en pantalla
  - Puntero del ratón\*

- Zoom
  - Menú de configuración
- \*Nota:** Si el puntero del ratón se queda atascado en la ventana del escritorio remoto, presione [F4] [F5] en el teclado para mostrar el cursor local.

- Actualización de firmware**  
 Para actualizar el firmware, descargue el paquete de actualización de firmware del CV211 desde nuestro sitio web: (www.aten.com) y haga lo siguiente:  
 2. Haga clic en **Actualización de Firmware**.  
 3. Haga clic en Examinar para seleccionar el archivo de actualización del firmware.  
 3. Fare clic su Sfoglia per selezionare il file di aggiornamento del firmware.  
 • Si si abilita la comprobación de versión de firmware, la versión actual del firmware se comparará con la del archivo de actualización. Si la versión actual es igual o mayor que la versión de actualización, aparece un mensaje emergente para informarle de la situación y se detiene el proceso de actualización.  
 • Si no se habilita la comprobación de versión de firmware, el archivo de actualización se instalará sin comprobar cuál es la versión del firmware.  
 4. Haga clic en **Actualizar**.  
 5. Después de que la actualización se ha completado, la ventana de escritorio remoto se cerrará.

